

LES FONDS NOIRS DE BERAHMANDI

KHOSRO BERAHMANDI

RESURGIR

TABLEAUX ET DESSINS

Galerie d'art Mekic
4438, rue de la Roche
Montréal
Tél. : 514 373-5777
www.mekic.ca

Du 4 octobre au 16 novembre 2008

Publication : *Le même à l'écart*,
Khosro Berahmandi *et al.*

Festival Accès Asie
Montréal

Du 1^{er} mai au 6 juin 2009

L'EXOTISME DE L'ORIENT DE KHOSRO

BERAHMANDI, ARTISTE IRANIEN,

TRAVERSE LES ESPACES POUR LE

PLAISIR DES AMATEURS AUX TONS

CHAUDS, DE VERT ET DE POURPRE,

DE DORURES ET DE LIGNURES EN

GUISE DE PETITS BIJOUX.

L'EXPOSITION *RESURGIR* PRÉSENTÉE

À LA GALERIE D'ART MEKIC,

JUSTIFIAIT BIEN SON NOM AVEC DES

ŒUVRES QUI RÉPONDAIENT À LA

THÉMATIQUE DU CYCLE DE LA VIE :

DE LA CONCEPTION À LA MORT.

S'AJOUTAIT AUX DEUX SECTIONS *VIE*

DE L'ŒIL ET IRIS, LA VIDÉO *ÉCLATS*

NOCTURNES INITIALEMENT PRODUITE

POUR LE FESTIVAL ACCÈS ASIE

(2008) DONT KHOSRO BERAHMANDI

EST LE DIRECTEUR ADJOINT.

L'amour est au rendez-vous avec l'art de Khosro Berahmandi qui se déploie principalement avec des techniques mixtes et des acryliques sur panneau de bois. Ainsi, avec *L'écho des ailes*, deux êtres stylisés sont face à face au centre de la composition : ils s'envolent comme des oiseaux ; l'extrémité de leurs corps rappelle des franges de tapis. La structure en damier qui s'intègre à la bordure des œuvres délimite souvent un espace central où l'artiste joue sur le registre onirique. L'artiste honore la femme sous des formes symboliques manifestant sa présence avec une couronne (*Tête-terre*, 2008).

Ligne après ligne, trait après trait, la création se dessine dans un espace temps qui est une invitation au voyage ou vers des terres lointaines. Oiseaux, taureaux, chameaux et girafes stylisés se mêlent à de subtiles arabesques qui contribuent à l'effet d'ensemble du mouvement et à son raffinement. Les lignes qui épousent la courbure des astres ainsi que les formes humaines, animales ou architecturales s'agencent aux couleurs ou à l'absence de couleur si l'on veut bien considérer ainsi les fonds noirs. Panneaux de

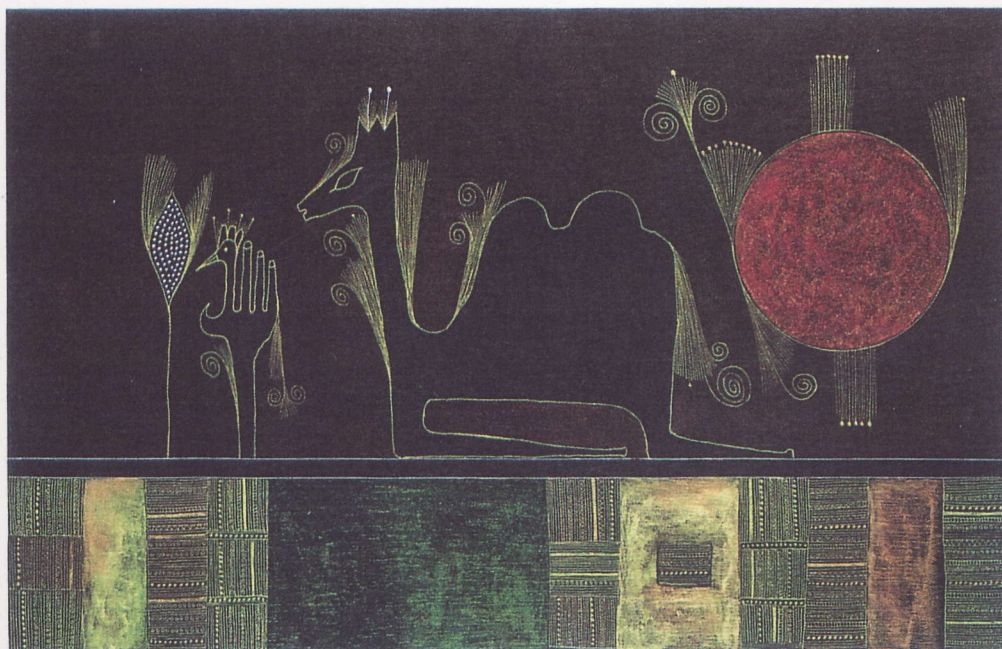
bois et fonds noirs confèrent une part de mysticisme voire de sacré aux œuvres de Berahmandi à l'égal de retables et de certains tapis persans.

Ces compositions en damier rappellent un peu celles de Paul Klee (Florentine Villa et Conte à la Hoffman), artiste qui s'était intéressé aux tapis et aux calligraphies du Moyen-Orient.

En marge de ses activités de peintre, Khosro Berahmandi a participé à la réalisation du *Festival Accès Asie*. Intitulée *Fou d'Asie*, la 14^e édition, cette année, a été réservée à la promotion d'artistes de diverses disciplines (photographie, musique, danse) qui se sont exprimés en faveur du Tibet. Enfin l'ouvrage collectif *Le même à l'écart* met en vedette des peintres et des poètes d'origine iranienne ; il comporte plusieurs reproductions des œuvres de Khosro Berahmandi ; le livre est bilingue : français et perse. Imprimé par la Maison d'édition Ketabe Iran Canada de la galerie d'art Mekic, il est disponible à cette librairie iranienne, ainsi qu'à la Librairie du Musée des beaux-arts de Montréal.

Khosro Berahmandi a poursuivi des études en arts visuels à l'Université Western (Ontario), où il fut encouragé par Paterson Ewen, ainsi qu'à l'Université Concordia (Montréal). Il a terminé, par la suite, des études de maîtrise en beaux-arts à l'Université de Paris. Au printemps 2008, il a participé à l'exposition collective d'artistes perses *Weaving the Common Thread, Perspectives from Iranian Artists* au Queens Museum of Art de New York.

Nathalie Parent



Khosro Berahmandi
Ailleurs, 2008
Technique mixte sur bois
35 x 56 cm